

Panorama Portuario Bonaerense

Diciembre de 2016

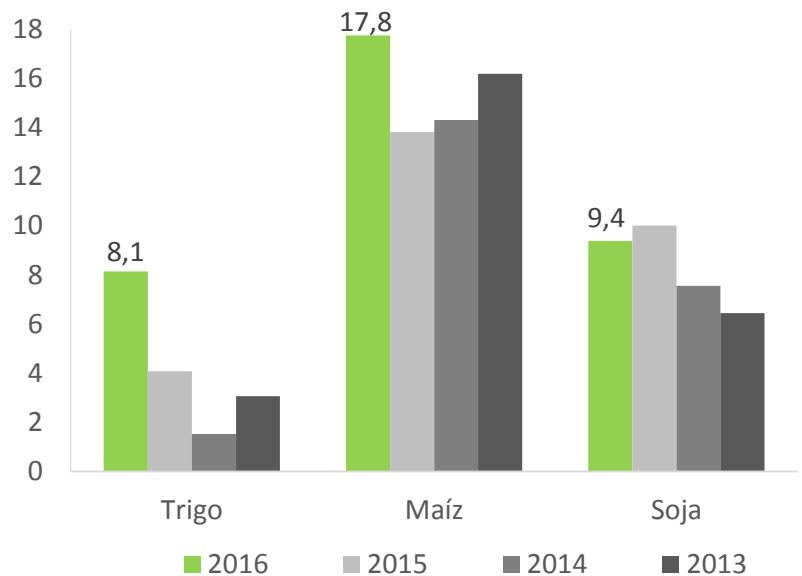
Contenidos:

- **Reporte Mensual: Balance y perspectivas (pág. 1)**
- **Semáforo Portuario (pág. 11)**
- **Anexo Estadístico (pág. 12)**
- **Novedades (pág. 13)**

Reporte Mensual: Balance y perspectivas

El cierre de año arrojará un balance acreedor en la actividad portuaria bonaerense. A pesar de la contracción económica a nivel nacional, las condiciones establecidas desde el cambio de gestión impactaron positivamente sobre la dinámica portuaria. Puntualmente, la quita de retenciones y corrección cambiaria permitió mejorar los márgenes de rentabilidad de todos los sectores exportadores. No por casualidad el sector externo fue el único motor de la demanda agregada que no se “apagó” este año. Esto se observó especialmente en aquellos rubros ligados al agro, quienes a la postre, explican casi un cuarto de los despachos bonaerenses. Más aún, la existencia de stocks acumulados y la remoción de los cupos a la exportación potenciaron este fenómeno. Por caso, el trigo se transformó en la principal “vedette” del sector ya que sus

Principales Productos Agrícolas Embarcados
En millones de toneladas



*Nota: Datos correspondientes a diciembre de cada año para el total nacional.
Fuente: Elaboración propia en base a Min. de Agroindustria.*

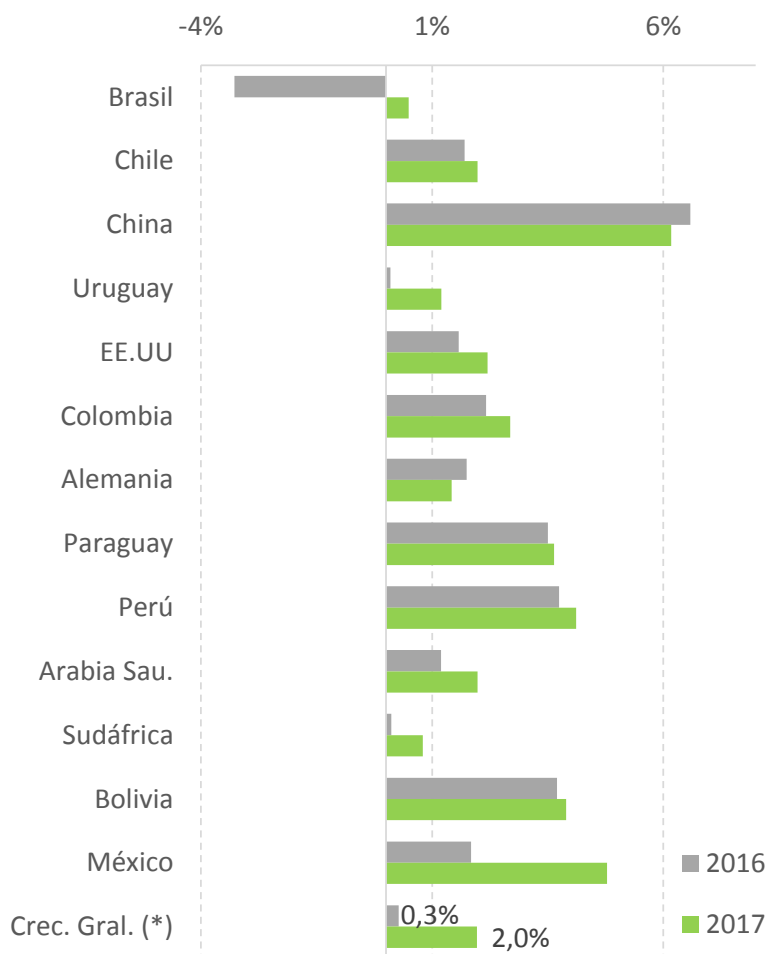
despachos más que duplicaron los registrados de la campaña anterior. Como resultado, las exportaciones crecieron sensiblemente en la mayoría de los puertos bonaerenses, especialmente en Bahía Blanca, Quequén, Mar del Plata y San Pedro.

Asimismo, la eliminación de las barreras a la importación suavizó el impacto de la recesión doméstica. El fin del cepo cambiario permitió regularizar los pagos a los importadores (estimados en alrededor de USD 5.000 millones) mientras que la eliminación de las Declaraciones Juradas Anticipadas de Importación (DJAI) logró agilizar las operaciones. Así, a pesar del cuadro recesivo local, las operaciones en los principales polos importadores de la provincia (Dock Sud, San Nicolás) pudieron recuperarse a lo largo de este año.

Las perspectivas del contexto externo se muestran relativamente favorables. Saliendo de la recesión y entrando en un clima pre-electoral, la coyuntura internacional no pasa desapercibida. De acuerdo al último informe del FMI sobre las Perspectivas Económicas Globales (WEO, por sus siglas en inglés), el crecimiento mundial sería de 3,4% para 2017 (0,3 p.p. más que este año). La brecha se profundiza si se focaliza en los principales socios comerciales de la provincia de Buenos Aires. De hecho, considerando los 30 destinos principales el diferencial de crecimiento para el año próximo ascendería a +1,7% (ver gráfico). Al mismo tiempo, la reactivación local (se estima un crecimiento en torno a 3% del

Producto para 2017) impulsaría la demanda de importaciones. Quizás el efecto “Trump” sea el único factor de incertidumbre bajo este contexto, con alguna implicancia sobre: (1) una posible apreciación del dólar (efecto que ya se insinuó al finalizar los comicios norteamericanos), lo cual podría afectar los precios internacionales; (2) un mayor grado de proteccionismo, limitando el crecimiento del intercambio comercial. Así todo, habrá que esperar los próximos meses para conocer la verdadera política exterior de los EE.UU., la cual tampoco tendrá impacto inmediato.

Crecimiento Económico de Principales Socios Comerciales
Var. anual, en %



Nota: Crecimiento general corresponde a la suma del crecimiento de cada país ponderado por su participación en las exportaciones de la provincia de Buenos Aires.

Fuente: Elaboración propia en base a INDEC y FMI.

Bahía Blanca



Las exportaciones en el puerto de Bahía Blanca continuaron en ascenso.

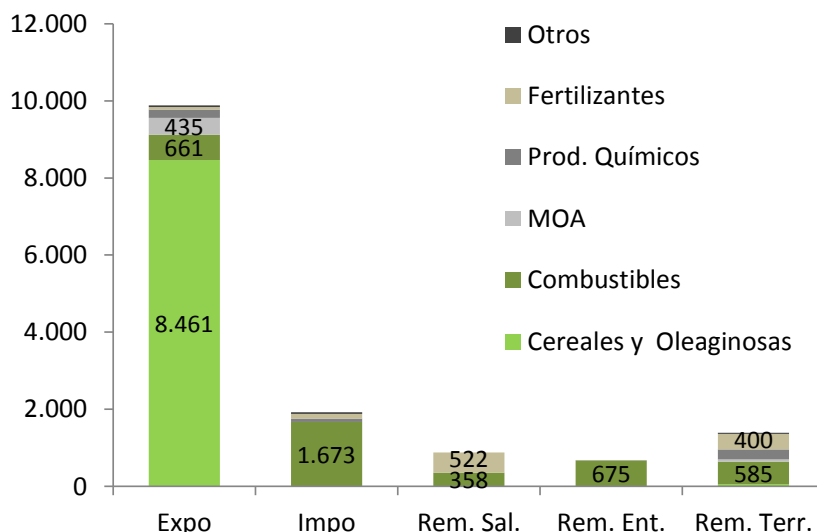
Según datos relevados por el CGPBB, las cantidades despachadas crecieron en octubre un 47% en términos anuales (a/a), acumulando una expansión equivalente en el período ene-oct. Como se mencionó, la buena performance se explica fundamentalmente por la dinámica agraria. En concreto, el complejo cerealero y oleaginoso exportó 8,5 millones, lo que representa un incremento de 42% respecto a los despachos de todo 2015, cuando aún restan dos meses por computar (+58% respecto a 2014). En menor medida también crecieron en octubre las exportaciones de combustibles, manufacturas agropecuarias y productos químicos, acumulando un crecimiento de 17%, 16% y 33% en términos anuales, respectivamente.

La suba de importaciones no logró revertir la dinámica anual. Si bien las compras al exterior crecieron un 5%, acumulan una merma de 16% a/a desde enero. Los incrementos en fertilizantes, productos químicos y minerales (+129%, +217% y +23% a/a en lo que va del año) no fueron suficientes para compensar los recortes en la importación de combustibles (-23%), la cual representa un 87% del total.

El impulso comercial derivó en un mayor movimiento de ferrocarriles. En agosto se transportaron 363 mil toneladas (el mayor registro en el último lustro para ese mes), acumulando 2,13 millones desde enero (+25% a/a), más de un tercio del volumen operado.

Movimiento de Mercaderías – Bahía Blanca

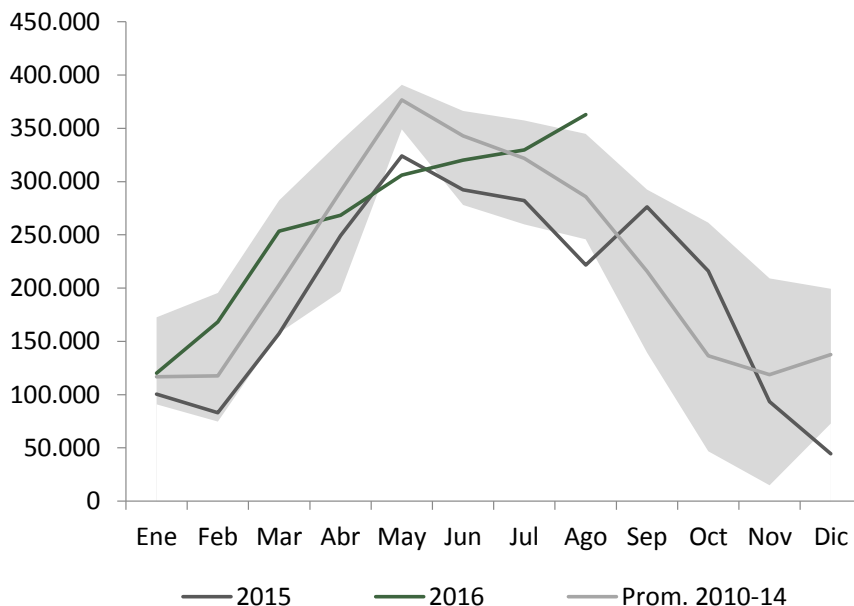
Ene-Oct, en miles de toneladas



Fuente: Elaboración propia en base a CGPBB.

Carga Transportada por Ferrocarril

En toneladas



Nota: Área sombreada corresponde al rango del período.

Fuente: Elaboración propia en base a FEPSA.

Dock Sud



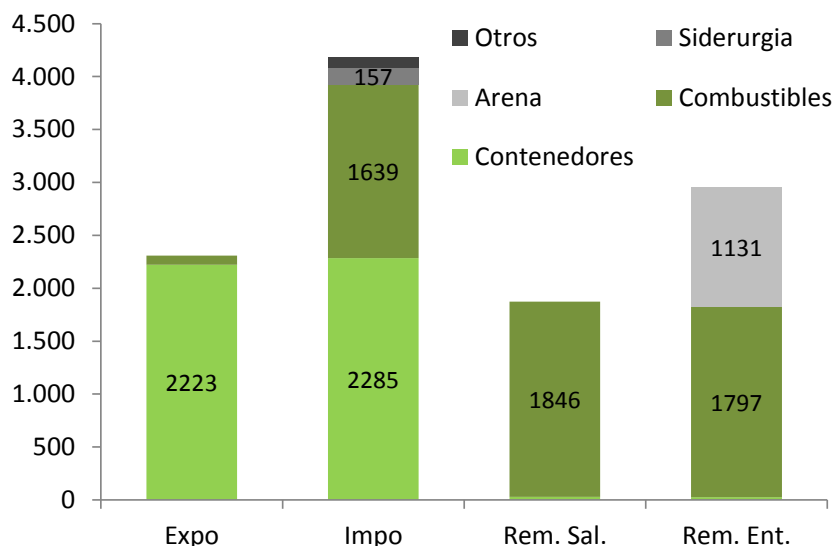
El intercambio comercial en el puerto de Dock Sud se contrajo en octubre. Las importaciones cayeron un 27% a/a producto de una merma en las operaciones de combustibles (-53% a/a) y contenedores (-16%). Precisamente, el menor tráfico de éstos (-31% a/a) también deprimió las exportaciones en igual magnitud. Así todo, ambas operaciones aún muestran saldos positivos en el año. En rigor, las importaciones arrojan una expansión de 21% y las exportaciones de 2% en relación a los primeros 10 meses de 2015.

Las operaciones de removido también disminuyeron. Según datos propios, las operaciones de removido entrado se recortaron un 33% a/a en octubre de la mano de un fuerte descenso en los movimientos de combustibles y arena (-38% y -25% a/a, respectivamente). La recesión económica, especialmente en el sector de la construcción, fue un factor clave en esta dinámica. En efecto, según el INDEC la construcción se contrajo un 19% a/a en octubre, acumulando una merma de 13,5% a/a desde enero. Asimismo, las operaciones de removido salido también se redujeron en octubre (-16% a/a) aunque todavía se muestran favorables en lo que va del año (+3% a/a).

El movimiento de buques fue heterogéneo. Por un lado, el ingreso de embarcaciones de ultramar, asociado al comercio exterior, creció 7% anual desde enero (-6% en octubre). Por otro, los buques de cabotaje cedieron un 15% en igual período (-30%).

Movimiento Mercaderías – Dock Sud

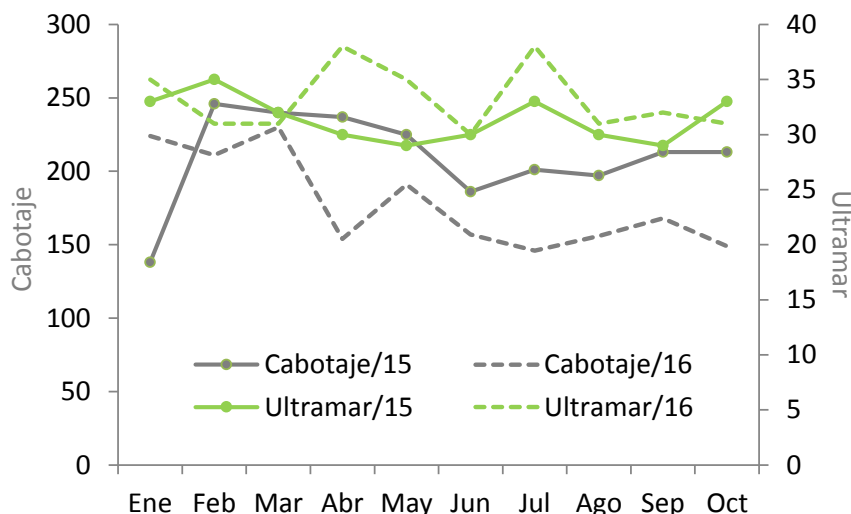
Ene-Oct, en miles de toneladas



Fuente: Elaboración propia.

Movimiento Buques – Dock Sud

2015 vs. 2016



Nota: Movimiento buques de ultramar en eje derecho.

Fuente: Elaboración propia.

La Plata



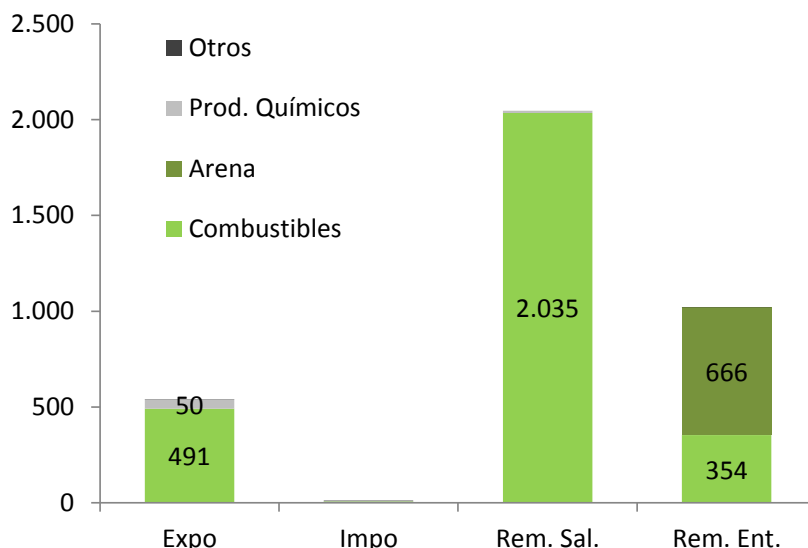
El nivel de actividad económica local afectó las operaciones de removido en el puerto de La Plata.

Los movimientos de removido salido cayeron un 33% a/a en octubre, acumulando una merma de 16% a/a desde enero. El principal factor detrás de esta dinámica es la caída en las operaciones de combustibles, cuyo removido (salido) explica un 56% de los movimientos totales del puerto. En menor medida, las operaciones de removido entrado también se redujeron (-4% a/a) aunque siguen acumulando un crecimiento favorable en lo que va del año (+32% a/a).

En tanto, el intercambio comercial mostró fuertes incrementos. Por un lado, las exportaciones desde el puerto de la capital bonaerense se expandieron un 15% a/a en octubre, arrojando un crecimiento acumulado de 9% a/a en lo que va del año. Los despachos de combustibles (+25% a/a en octubre) impulsaron esta dinámica. Por otro, las importaciones también aumentaron, debido al ingreso de automóviles (+2% a/a desde enero), aunque su resultado aún permanece en terreno negativo (-4%).

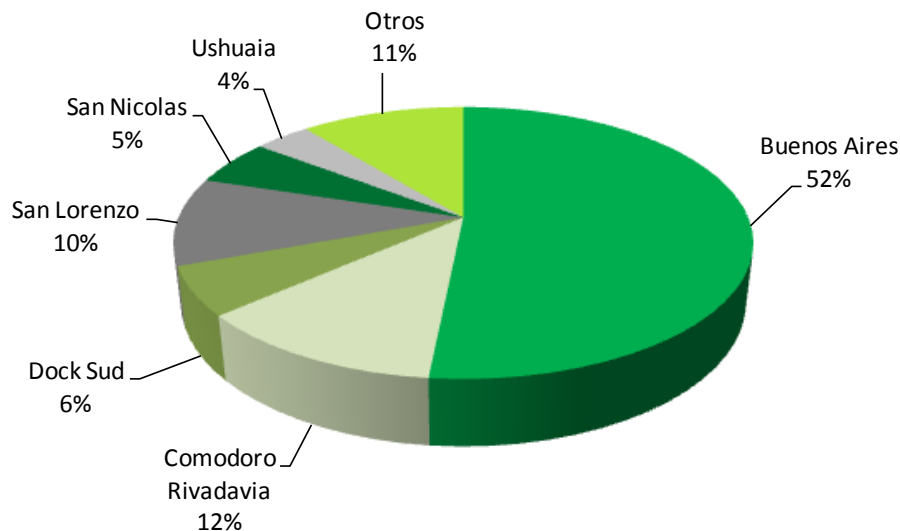
Este panorama mostró un correlato en el movimiento de buques. En efecto, ingresaron al puerto de La Plata 24 buques de ultramar, es decir, un 50% más que en igual período de 2015. Sin embargo, los movimientos de embarcaciones de cabotaje retrocedieron un 8,5% respecto a los primeros 10 meses del año pasado.

Movimiento Mercaderías – La Plata
Ene-Oct, en miles de toneladas



Fuente: Elaboración propia, en base a CGPLP.

Principales Destinos Nacionales Removido Salido – La Plata
Período Ene – Oct. 2016



Nota: Incluye operaciones de removido y comercio exterior.

Fuente: Elaboración propia, en base a CGPLP.

Mar del Plata



Como es tradicional, la actividad pesquera marcó el ritmo en el puerto de Mar del Plata. Los despachos de pescado (principal producto exportado desde este puerto) siguieron creciendo en octubre (+67% a/a), acumulando un incremento de 218% desde comienzos de año, en relación a igual período de 2015. Las medidas de política económica mencionadas en la introducción y una pobre base de comparación fueron los factores que explicaron la mejora.

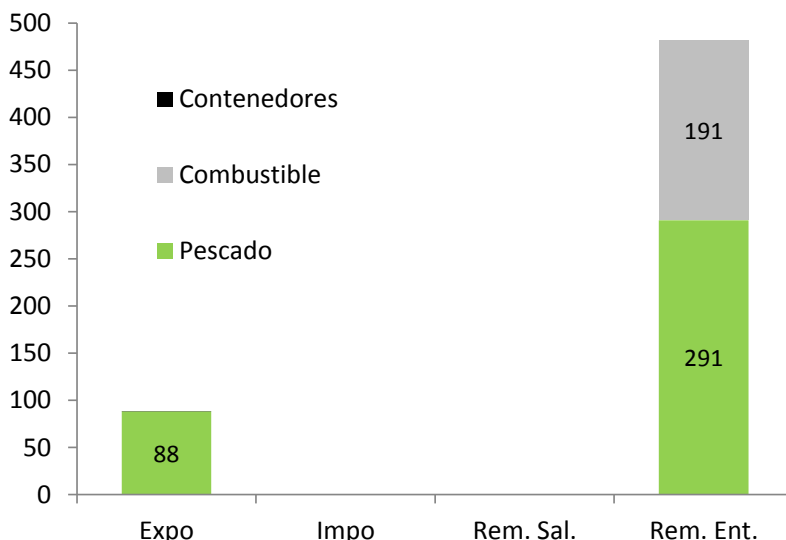
Las operaciones de removido crecieron por tercer mes consecutivo. Los movimientos de removido entrado aumentaron en octubre casi un 3% a/a, confirmando un cambio de tendencia que se mostró desfavorable en la primera mitad del año. Así todo, el resultado acumulado aún no logra revertirse (-6,5%).

La merluza representa más de la mitad de los desembarques locales. Según el Ministerio de Agroindustria, se desembarcaron 378 mil toneladas de pescado en lo que va del año. Entre las principales especies desembarcadas se destacan: merluza (56% del total), calamar (12%), corvina blanca (6%), rayas nep (4%) y langostinos (4%).

El movimiento de buques de ultramar se recuperó en octubre. Ingresaron a puerto 9 embarcaciones de ultramar (+28,6% a/a) y 17 de cabotaje (-49% a/a), totalizando 312 unidades amarradas en puerto en lo que va del año (-11,6% en relación a igual período de 2015).

Movimiento Mercaderías – Mar del Plata

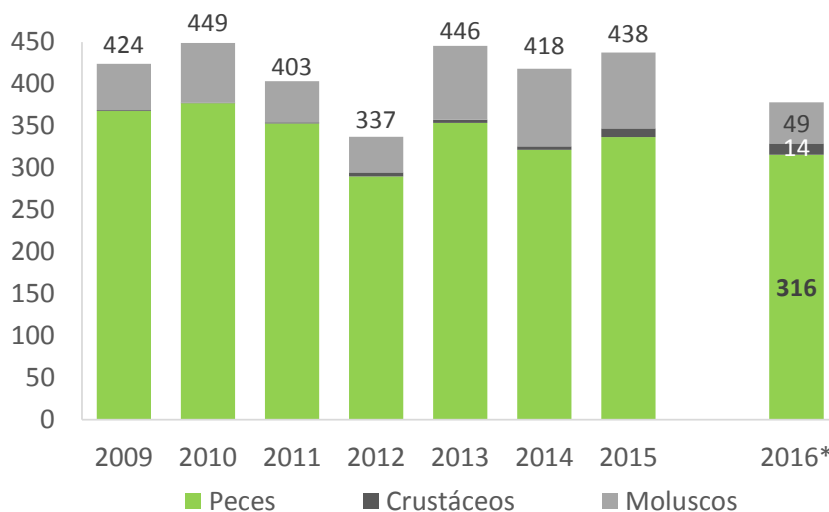
Ene-Oct, en miles de toneladas



Fuente: Elaboración propia en base a CGPMP

Desembarques – Mar del Plata

Anual, por grandes especies



Nota: Datos provisionales a nov-16.

Fuente: Elaboración propia, en base a Min. de Agroindustria.



Quequén

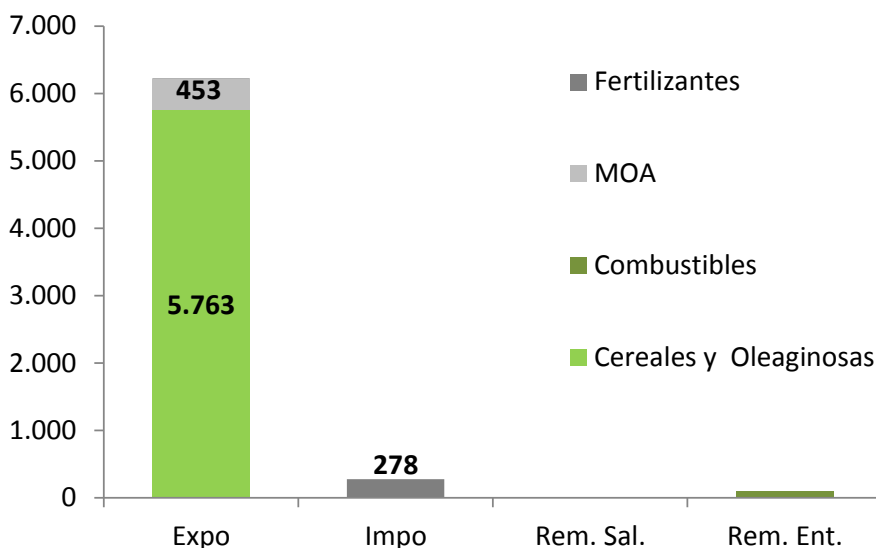


La actividad portuaria creció notablemente en el puerto de Quequén. Según datos relevados por el Consorcio local, las exportaciones volvieron a crecer sensiblemente en octubre (+76% a/a), logrando así mejorar sus registros en 9 de los 10 meses del año. Como resultado, se despacharon 6,2 millones de toneladas desde enero pasado (+55% a/a), es decir, casi dos millones de toneladas más que en todo 2015. Naturalmente, el volumen exportado se explica mayoritariamente por cereales y oleaginosas (93% del total), especialmente cebada, trigo y maíz, y en menor medida, por manufacturas de origen agropecuario (MOA). La reactivación del sector agrícola fue un factor determinante para la dinámica del puerto. Las perspectivas de una campaña 2016/17 récord (se estima por encima de las 120 millones de toneladas) sumado al contexto macro local y global sugieren una consolidación o incluso profundización de estos resultados.

La dinámica agrícola también incidió sobre las importaciones. En rigor, el ingreso de fertilizantes se incrementó en octubre, alcanzando las 278 mil toneladas en lo que va del año (+38% a/a).

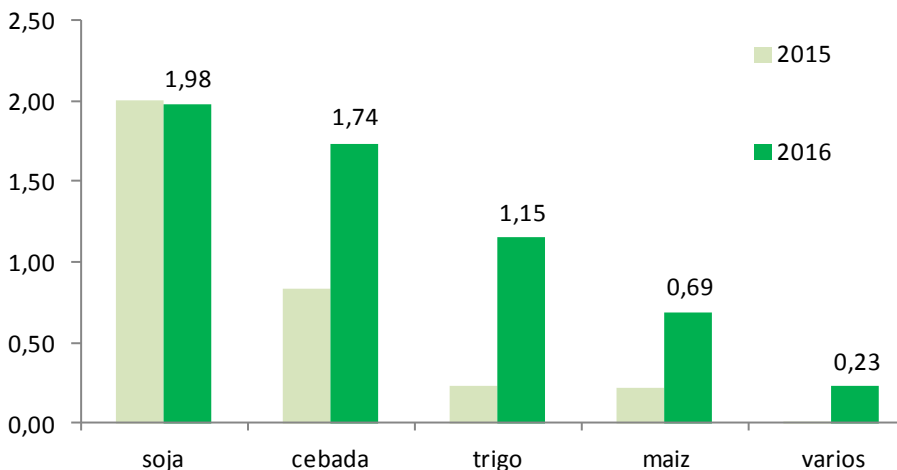
En consecuencia, el movimiento de buques se intensificó. El registro de embarcaciones, mayoritariamente de ultramar (95% del total), creció un 15% a/a desde enero. Así, ya son más de 250 los buques amarrados en Quequén durante este año.

Movimiento Mercaderías – Quequén
Ene-Oct, en miles de toneladas



Fuente: Elaboración propia en base a CGPQ.

Principales Cultivos Exportados – Quequén
2015 vs. 2016, Ene-Oct.



Fuente: Elaboración propia en base a CGPQ.

San Nicolás

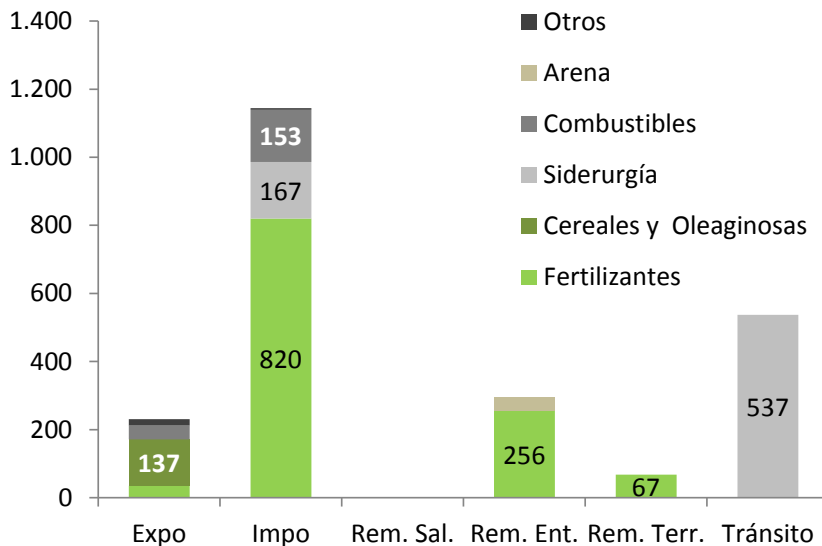


Las importaciones continuaron en ascenso en el puerto de San Nicolás. El ingreso de mercadería del exterior creció un 116% a/a en octubre, acumulando un incremento de 40% en relación al volumen importado en igual período del año pasado. Esta dinámica estuvo liderada especialmente por la importación de fertilizantes (+61 a/a en octubre y +81% acumulado en el año), cuyo movimiento explica un 36% de las operaciones totales registradas en el puerto. En tanto, el volumen exportado volvió a caer en octubre de la mano de los cereales y oleaginosas, acumulando una merma de 9% a/a desde enero.

Las operaciones de removido y tránsito también se incrementaron. Por un lado, los movimientos de removido entrado crecieron un 22% a/a en octubre, arrojando una mejora de 24% a/a en lo que va del año. Por otro, las operaciones de tránsito comienzan a recuperarse progresivamente (+131% a/a en octubre), aunque continúan en terreno negativo (-65% a/a en lo que va del año).

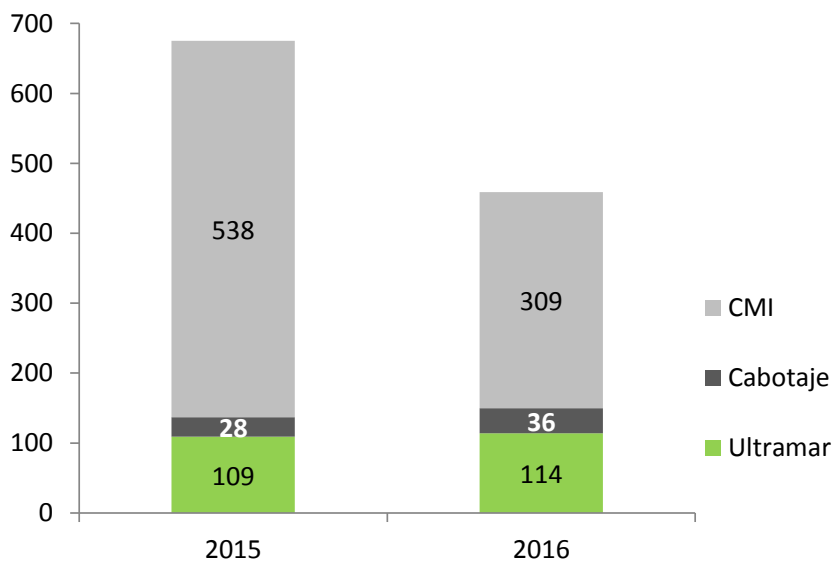
La merma en las operaciones de tránsito afectó el movimiento de buques. Si bien ingresaron 5 unidades más de ultramar y 8 más de cabotaje en relación a igual período de 2015, la caída en las operaciones de tránsito de mineral de hierro desde Brasil condicionó el movimiento de buques de CMI (ver gráfico). En efecto, llevan amarrados 229 embarcaciones menos que el año pasado (-43% a/a).

Movimiento Mercaderías – San Nicolás
Ene-Oct, en miles de toneladas



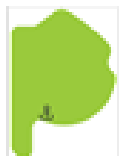
Fuente: Elaboración propia.

Movimiento Buques – San Nicolás
Ene-Oct



Fuente: Elaboración propia.

Cnel. Rosales



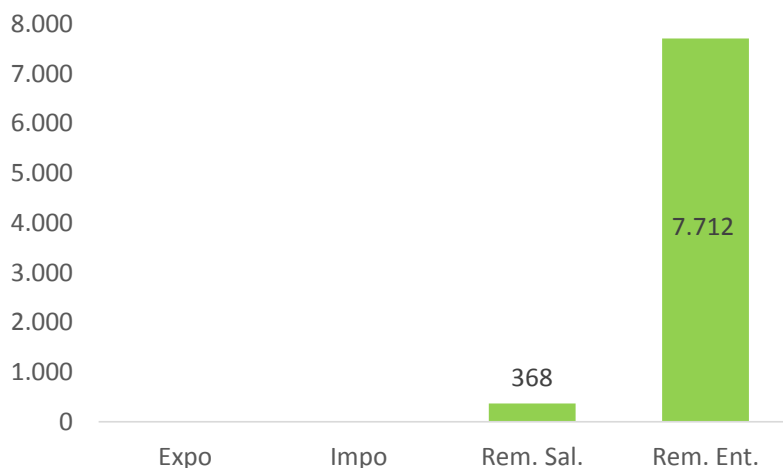
El escenario macroeconómico afectó la dinámica del puerto de Cnel. Rosales. Las operaciones de removido volvieron a descender en octubre, dado que el ingreso de petróleo crudo fue un 10% menor que el registrado el mismo mes del año pasado, acumulando un retroceso de 10,3% a/a en lo que va de 2016. En menor medida, las operaciones de removido salido también cedieron, acumulando una merma de 13% a/a desde enero. Así todo, se llevan operados casi nueve millones de toneladas de crudo en los primeros 10 meses del año.

Son varios los factores detrás de esta dinámica. El complejo escenario global vinculado a la actividad petrolera (fuerte descenso de los precios internacionales) sumado a los conflictos domésticos en el sector y el enfriamiento de la economía local impactaron directamente sobre la dinámica del puerto. Sin embargo, las mejores perspectivas en estos aspectos para el corto y mediano plazo sugieren una recuperación paulatina de su actividad en los próximos meses.

Este escenario tuvo un correlato en el movimiento de buques. En rigor, ingresaron 19 embarcaciones de cabotaje (único tipo de buques que opera en este puerto) en octubre, acumulando un movimiento de 240 unidades en lo que va del año, lo que representa una disminución de 16% a/a respecto a 2015.

Movimiento Mercaderías – Mar del Plata

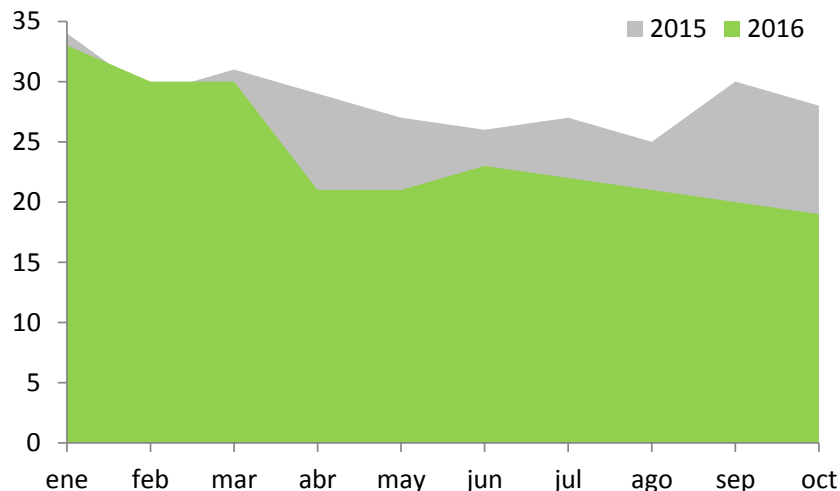
Ene-Jun, en miles de toneladas



Fuente: Elaboración propia.

Movimiento Buques – Cnel. Rosales

En unidades



Nota: Corresponden a buques de cabotaje.

Fuente: Elaboración propia.



San Pedro



Los despachos en el puerto de San Pedro continúan en ascenso.

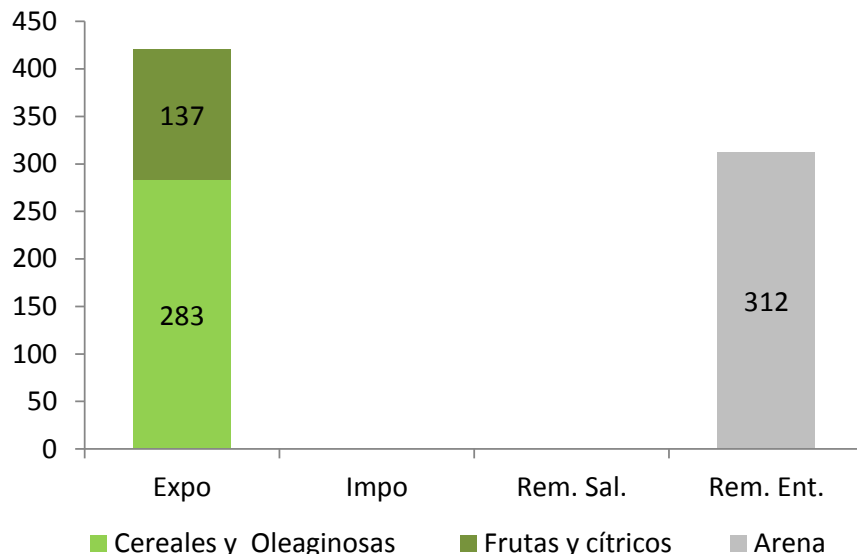
Finalizada la temporada de cítricos, las exportaciones siguieron creciendo sensiblemente en octubre de la mano de los cereales y oleaginosas. En concreto, el volumen exportado superó las 420 mil toneladas, prácticamente duplicando los despachos totales de 2015, cuando aún resta registrar un bimestre de este año. Dos rubros explican la totalidad de los despachos: (1) cereales y oleaginosas; y (2) frutas y cítricos. El primero, que representa dos de cada tres toneladas, aumentó un 114% a/a en lo que va del año. El resto de las exportaciones correspondió al segundo grupo, cuyas ventas crecieron un 124% a/a en ese período.

Las operaciones de removido entrado se recortaron. En octubre ingresaron 24.970 toneladas de arena, es decir, alrededor de 15 mil toneladas menos que en igual mes de 2015. Así todo, se llevan removidos 312 mil toneladas en lo que va del año, es decir, un 18% más respecto a igual período del año pasado.

El movimiento de buques se desaceleró en octubre, aunque el balance sigue siendo positivo. En el décimo mes del año ingresaron a puerto 11 embarcaciones (1 de ultramar, 7 de CMI y 3 de cabotaje), lo que representa una merma de 15% a/a. No obstante, ya son 119 los buques amarrados este año, es decir, 20 unidades más que en igual período de 2015 (+20% a/a).

Movimiento Mercaderías – San Pedro

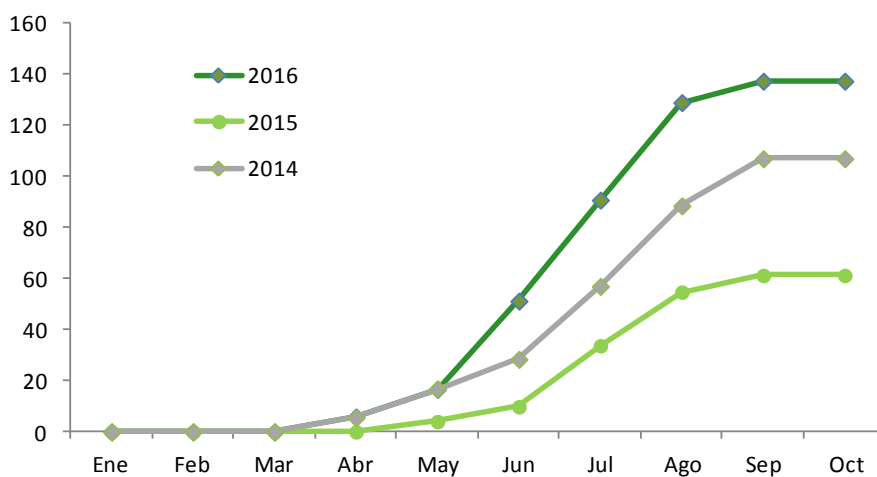
Ene-Oct, en miles de toneladas



Fuente: Elaboración propia en base a CGPSP.

Movimiento Cítricos – San Pedro

Ene-Oct, en miles de toneladas



Fuente: Elaboración propia.



Semáforo Portuario

Puerto	Exportaciones	Importaciones	Rem. Salido	Rem. Entrado
Bahía Blanca	●	●	●	●
Dock Sud	●	●	●	●
La Plata	●	●	●	●
Mar del Plata	●	●	●	●
Quequén	●	●	●	●
Rosales	●	●	●	●
San Nicolás	●	●	●	●
San Pedro	●	●	●	●

Nota: Luces verdes, rojas y amarillas corresponden a variaciones anuales positivas, negativas o nulas para el período ene-jul.

Anexo Estadístico

Rubro	Exportaciones				Importaciones				Removido Salido				Removido Entrado				Removido Terrestre			
	oct-16	VA	2016	VAC	oct-16	VA	2016	VAC	oct-16	VA	2016	VAC	oct-16	VA	2016	VAC	oct-16	VA	2016	VAC
Arena, canto rodado y otros	0	-	8.223	-	655	-	2.606	-	0	-	0	-	212.475	-19%	1.937.567	-3%	0	-	0	-
Cereales y oleaginosas	1.150.982	53%	14.644.005	56%	0	-	0	-	0	-	0	-	0	-	0	-	0	-5%	57.832	-26%
Frutas y cítricos	98	9%	139.574	80%	0	-	0	-	0	-	0	-	0	-	0	-	781	-30%	4.554	-20%
Combustibles liq. y gases	190.967	37%	1.276.728	9%	204.216	-18%	3.471.987	8%	356.228	-22%	4.238.140	-8%	177.287	-44%	2.934.193	-4%	76.483	480%	508.986	41%
Contenedores*	202.195	-31%	2.223.232	4%	212.434	-16%	2.285.602	7%	0	-	28.764	28%	0	-	27.181	-3%	0	-	0	-
Fertilizantes	23.000	5%	111.895	30%	142.059	91%	1.222.265	72%	49.429	-	521.561	71%	32.666	59%	222.893	47%	55.702	14%	411.451	14%
Manufacturas agropecuarias	124.459	188%	896.426	4%	0	-	0	-	0	-	0	-	0	-	0	-	15.539	-70%	38.263	41%
Pescado, carnes y derivados*	10.644	67%	89.329	218%	79	-	79	-	0	-	0	-	36.176	8%	256.537	-16%	0	-	0	-
Prod. químicos	15.022	-31%	274.221	17%	15.222	658%	112.081	319%	0	-	11.623	-60%	0	-	2.067	-52%	15.997	-77%	247.485	5%
Siderurgia	0	-	0	-	23.845	12%	323.955	-45%	0	-	0	-	0	-	0	-	0	-	0	-
Minerales	0	-	0	-	16.106	13%	64.664	17%	0	-	0	-	0	-	0	-	0	-	0	-
Petróleo crudo	0	-	0	-	0	-	3.136	-	41.127	-32%	409.163	-13%	779.808	-10%	7.712.366	-10%	0	-	0	-
Automóviles y maq.	0	-	0	-	525	-	4.560	-73%	0	-	0	-	0	-	0	-	0	-	0	-
Carga gral.	9.338	-	30.400	293%	1.666	28%	52.862	-12%	0	-	75	-88%	0	-	54	-	0	-	25.062	115%
Total	1.726.705	41%	19.694.033	38%	616.807	0%	7.543.797	11%	446.784	-21%	5.209.326	-5%	1.238.412	-21%	13.092.858	-8%	164.502	38%	1.293.633	21%

* Datos a Oct-16.

Fuente: Elaboración propia.

Novedades

- **Acuerdo con FONPLATA.** Se aprobó la ampliación del Programa con el Fondo Financiero para el Desarrollo de la Cuenca del Plata. Se invertirán alrededor de USD18,3 millones en un plazo de 24 meses para la mejora de competitividad en los puertos fluviales (San Nicolás, Dock Sud y La Plata).
- **Derogación de los reembolsos a puertos patagónicos.** El pasado 2 de diciembre el Gobierno Nacional eliminó, a través del decreto de necesidad y urgencia 1199/16, el sistema de reembolso adicional para exportaciones de productos patagónicos con embarque en puertos ubicados al sur del río Colorado.
- **Inversiones en el sector pesquero en el puerto de Mar del Plata.** Se destacan la puesta en práctica de reintegros para las exportaciones del sector, financiación para la compra de insumos y combustible y la implementación de líneas de créditos.
- **Reducción de costos en el puerto de Bahía Blanca.** Se dispuso las bonificaciones tarifarias a diversas tasas que se aplican a los buques y a las cargas que operan en el sistema portuario local. La medida tiene por objeto reducir costos y aumentar la competitividad del complejo portuario de Bahía Blanca.
- **Nuevo registro histórico en el puerto de Quequén.** Por primera vez, el Puerto Quequén operó y superó la barrera de las 7,3 millones de toneladas de mercaderías (datos a comienzos de diciembre).

Contacto



www.mp.gba.gov.ar/sap



planeamientoportuario@mp.gba.gov.ar



[@PuertosBA](https://twitter.com/PuertosBA)